

# 财通证券资产管理有限公司

## 2021 年年度报告

### 第一节 重要提示

本公司董事会及董事、监事、高级管理人员保证年度报告内容的真实、准确、完整，不存在虚假记载、误导性陈述或重大遗漏，并就其承担个别和连带的法律责任。

本报告经公司董事会 2021 年度会议审议通过。公司全体董事出席了该次会议，未有董事、监事、高级管理人员对本报告提出异议。

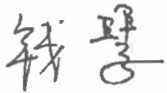
毕马威华振会计师事务所（特殊普通合伙）为本公司出具了标准无保留意见的审计报告。

公司董事长马晓立先生、总经理钱慧女士、财务总监胡珍珍女士及财务管理部负责人王乾云女士声明：保证年度报告中财务报表真实、准确、完整。

董事长：



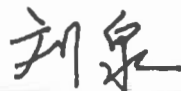
总经理：



财务总监：



合规负责人：



## 第二节 公司概况

### 一、公司名称

法定中文名称：财通证券资产管理有限公司

中文名称简称：财通证券资管

法定英文名称：Caitong Securities Asset Management Co., Ltd.

二、公司法定代表人、董事长：马晓立先生

三、公司总经理：钱慧女士

四、公司财务总监：胡珍珍女士

五、公司合规负责人、首席风险官、董事会秘书：刘泉先生

联系地址：上海市浦东新区栖霞路 26 弄富汇大厦 B 座 8、9 层

联系电话：021-20568200

联系传真：021-68753002

六、公司指定负责年度报告编制和报送工作的专门经办人员情况

经办人：王伟

联系地址：上海市浦东新区栖霞路 26 弄富汇大厦 B 座 8、9 层

联系电话：021-20568200

联系传真：021-68753002

## 七、公司地址

注册地址：浙江省杭州市上城区白云路 26 号 143 室

办公地址：浙江省杭州市上城区四宜路 22 号四宜大院 B 座；上海市浦东新区栖霞路 26 弄富汇大厦 B 座 8、9 层；北京市西城区月坛南街 14 号月新大厦第十层 1005 室

国际互联网网址：<http://www.ctzg.com>

电子信箱：[ctzqzg@ctzg.com](mailto:ctzqzg@ctzg.com)

## 八、注册资本、净资产

注册资本：200,000,000.00 元

净资产：1,801,314,900.85 元

经营范围：证券资产管理业务、公开募集证券投资基金管理业务。

截至报告期末，公司已取得的单项业务资格如下：

| 序号 | 业务资质名称               | 文号/证件号                | 审批机构       |
|----|----------------------|-----------------------|------------|
| 1  | 证券资产管理<br>业务资格       | 证监许可<br>(2014) 1177 号 | 中国证监会      |
| 2  | 公开募集证券投资<br>基金管理业务资格 | 证监许可<br>(2015) 3010 号 | 中国证监会      |
| 3  | 受托管理保险资金<br>业务资格     | 备案业务，无监<br>管文号或证件号    | 中国银保监<br>会 |

## 九、其他有关资料

公司法人营业执照注册号：91330000325549093Q

税务登记号码：91330000325549093Q

组织机构代码：91330000325549093Q

公司聘请的会计师事务所名称：毕马威华振会计师事务所  
所（特殊普通合伙）

毕马威华振会计师事务所（特殊普通合伙）办公地址：  
上海市静安区南京西路 1266 号恒隆广场 2 号楼 25 楼

## **十、公司历史沿革**

财通证券资产管理有限公司（以下简称“财通证券资管”或“公司”）系财通证券股份有限公司（以下简称“财通证券”）的全资子公司，注册资本 2 亿元人民币，于 2014 年 12 月完成工商注册登记，于 2015 年 1 月取得中国证监会颁发的《经营证券业务许可证》，获准开展证券资产管理业务；2015 年 12 月获准开展公开募集证券投资基金管理业务；2018 年 8 月获准开展受托管理保险资金业务。

## **十一、公司组织机构情况**

### **（一）公司部门**

公司根据业务发展需求调整公司组织结构，截至报告期末，公司经营管理层下共设 23 个主要部门，2 家分公司，3 个营销中心，11 个专门委员会。

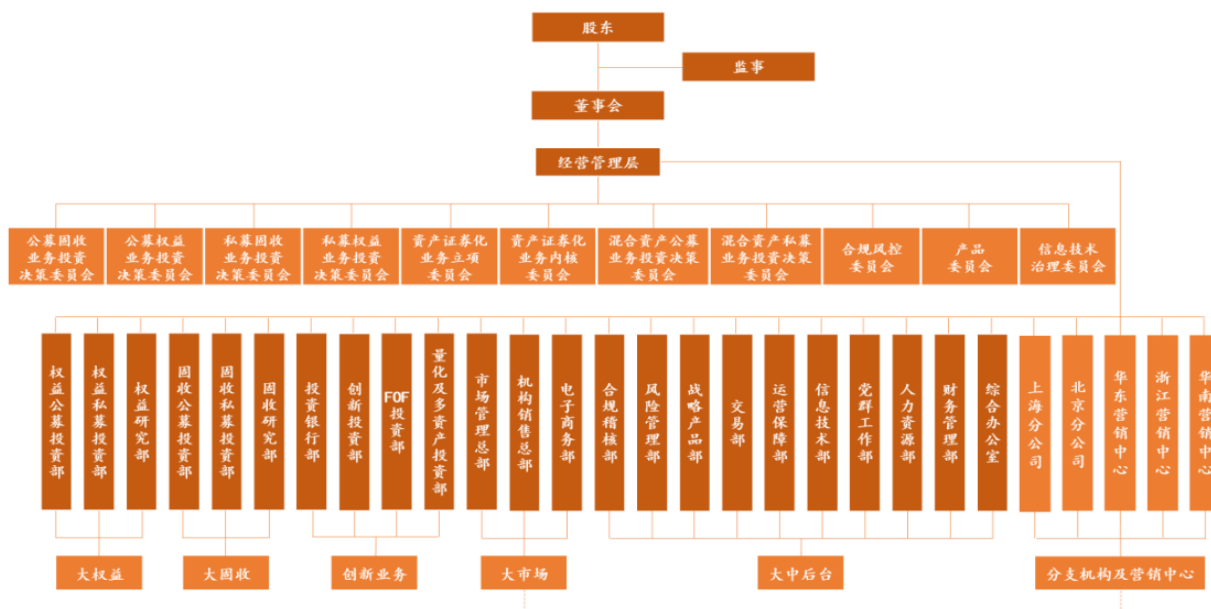
### **（二）控制的重要子公司**

无。

### （三）控制的参股公司

无。

### （四）公司组织结构图



### （五）公司股权结构图

公司为一人有限责任公司，股东财通证券出资额占公司资本总额的 100%。

## 十二、公司分公司的数量和分布情况

截至报告期末，公司共有分公司 2 家，具体情况如下：

（一）公司名称：财通证券资产管理有限公司上海分公司

成立日期：2015 年 3 月 27 日

公司地址：上海市浦东新区栖霞路 26 弄富汇大厦 B 座 8、9 层

负责人：马晓立

(二) 公司名称：财通证券资产管理有限公司北京分公司

成立日期：2019年2月12日

公司地址：北京市西城区月坛南街14号月新大厦第十层1005室

负责人：钱慧

### 第三节 财务数据和业务数据摘要

#### 一、主要财务指标

2021年，公司将自有资金投资份额占产品总份额比例达到30%及以上的证券投资基金和资产管理计划（以下简称结构化主体）纳入合并范围，出具合并口径的财务报告。以下数据中合并口径简称“本集团”，公司单体口径简称“本公司”。

2021年纳入合并范围的结构化主体在资产负债表日的净资产总额为7,149.79万元。2020年同期，无需要纳入合并的结构化主体。

经毕马威华振会计师事务所审计后的财务年报显示，2021年本集团取得营业收入14.99亿元，发生营业支出8.91亿元，实现净利润4.56亿元。具体财务数据以及同期对比数据如下：

单位：万元

| 项 目       | 2021年（本集团） | 2021年（本公司） | 2020年      | 增长率      |
|-----------|------------|------------|------------|----------|
| 一、营业收入    | 149,897.91 | 149,848.89 | 123,467.88 | 21.41%   |
| 手续费及佣金净收入 | 137,733.84 | 137,754.18 | 117,563.87 | 17.16%   |
| 利息净收入     | 3,274.91   | 3,259.63   | 3,390.60   | -3.41%   |
| 投资收益      | 1,404.86   | 1,611.77   | 914.09     | 53.69%   |
| 公允价值变动损益  | 2,108.96   | 1,847.98   | 1,110.81   | 89.86%   |
| 其他收益      | 5,375.34   | 5,375.34   | 488.51     | 1000.35% |
| 二、营业支出    | 89,133.77  | 89,084.76  | 91,493.66  | -2.58%   |

|               |                  |                  |                  |               |
|---------------|------------------|------------------|------------------|---------------|
| 税金及附加         | 769.83           | 769.83           | 624.29           | 23.31%        |
| 业务及管理费        | 88,488.26        | 88,439.24        | 90,902.47        | -2.66%        |
| 信用减值损失        | -124.31          | -124.31          | -33.1            | 275.57%       |
| <b>三、营业利润</b> | <b>60,764.13</b> | <b>60,764.13</b> | <b>31,974.22</b> | <b>90.04%</b> |
| 加：营业外收入       | 1.25             | 1.25             | 22.03            | -94.32%       |
| 减：营业外支出       | 0.86             | 0.86             | 400.14           | -99.79%       |
| <b>四、利润总额</b> | <b>60,764.53</b> | <b>60,764.53</b> | <b>31,596.11</b> | <b>92.32%</b> |
| 减：所得税费用       | 15,139.63        | 15,139.63        | 7,903.70         | 91.55%        |
| <b>五、净利润</b>  | <b>45,624.90</b> | <b>45,624.90</b> | <b>23,692.41</b> | <b>92.57%</b> |
| 六、总资产         | 273,492.79       | 271,045.34       | 219,621.99       | 24.53%        |
| 七、总负债         | 128,632.22       | 126,184.77       | 100,386.32       | 28.14%        |
| 八、净资产         | 144,860.57       | 144,860.57       | 119,235.67       | 21.49%        |

注：以上为 2021 年年终审计后数据。增长率=2021 年（本集团）/2020 年-1

## 二、受托客户资产管理业务数据

单位：个/元

| 项 目      | 集合资产管理业务       | 定向资产管理业务       | 专项资产管理业务      | 公募基金业务         |
|----------|----------------|----------------|---------------|----------------|
| 期末产品数量   | 303            | 108            | 15            | 41             |
| 期末客户数量   | 30,021         | 108            | 145           | 5,058,293      |
| 其中：个人客户  | 29,009         | 4              | -             | 5,056,864      |
| 机构客户     | 1,012          | 104            | 145           | 1,429          |
| 期末受托资金   | 56,904,574,131 | 41,381,301,782 | 5,719,102,100 | 99,803,687,671 |
| 其中：自有资金投 | 167,000,082    | -              | -             | 432,807,224    |
| 个人客户     | 29,062,812,349 | 117,094,493    | -             | 62,204,398,272 |
| 机构客户     | 27,674,761,700 | 41,264,207,289 | 5,719,102,100 | 37,166,482,175 |

注：以上为 2021 年年终审计后数据。

经中汇会计师事务所审计后的《受托管理产品专项审计



报告》显示，2021年年末本集团资管产品受托资产管理规模2,038.09亿元，较2020年的1,534.54亿元增加503.55亿元，同比上升32.81%。

### 三、净资产及流动性指标情况

单位：万元

| 项 目        | 期末         | 预警标准    |
|------------|------------|---------|
| 净资本        | 180,131.49 | -       |
| 净资产        | 144,860.57 | -       |
| 风险覆盖率      | 265.19%    | 不低于120% |
| 资本杠杆率      | 53.31%     | 不低于9.6% |
| 流动性覆盖率     | 780.04%    | 不低于120% |
| 净稳定资金率     | 228.18%    | 不低于120% |
| 净资本/净资产    | 124.35%    | 不低于24%  |
| 净资本/负债     | 142.75%    | 不低于9.6% |
| 净资产/负债     | 114.80%    | 不低于12%  |
| 各项风险资本准备之和 | 67,926.66  |         |

注：以上为2021年年终审计后数据。

本表按照中国证券监督管理委员会(以下简称中国证监会)《证券公司风险控制指标管理办法》(中国证监会令第166号)、《证券公司风险控制指标计算标准规定》(证监会公告〔2020〕10号)以及相关编制指引(以下统称中国证监会相关编制规定)编制。

报告期内各项风险监控指标均符合监管部门的要求。

## 第四节 管理层报告

### 一、主营业务分析

#### (一) 营业收入

营业收入 14.99 亿元，其中本集团管理各类产品的手续费收入 13.77 亿元、自有资金投资净收益 0.68 亿元，其他收益 0.54 亿元。

#### (二) 营业支出

营业支出 8.91 亿元，主要是业务及管理费 8.84 亿元。

### 二、本集团资产、负债情况分析

截至 2021 年 12 月 31 日，本集团资产总额 27.35 亿元，负债总额为 12.86 亿元，净资产 14.49 亿元。

### 三、现金流分析

公司报告期内现金流主要项目包括：

单位：万元

| 项 目           | 本期数        | 上年同期数      |
|---------------|------------|------------|
| 经营活动现金流入小计    | 190,570.54 | 141,678.32 |
| 经营活动现金流出小计    | 122,134.88 | 113,350.81 |
| 经营活动产生的现金流量净额 | 68,435.66  | 28,327.51  |
| 投资活动现金流入小计    | 2.06       | 3.66       |
| 投资活动现金流出小计    | 639.77     | 2,011.45   |
| 投资活动产生的现金流量净额 | -637.71    | -2,007.79  |
| 筹资活动现金流入小计    |            |            |
| 筹资活动现金流出小计    | 21,869.95  |            |
| 筹资活动产生的现金流量净额 | -21,869.95 |            |
| 现金及现金等价物净增加额  | 45,928.00  | 26,319.72  |
| 期初现金及现金等价物余额  | 55,344.07  | 29,024.35  |

| 项 目          | 本期数        | 上年同期数     |
|--------------|------------|-----------|
| 期末现金及现金等价物余额 | 101,272.07 | 55,344.07 |

注：本表未将公募业务风险准备金专户余额列为现金等价物，期末公募风险准备金专户余额 5.04 亿元。

#### 四、利润分配情况

本集团年初未分配利润 28,349.33 万元，根据本集团第二届董事会第十九次会议决议通过《2020 年度利润分配方案》，同意向股东分配 20,000 万元。2021 年实现净利润 45,624.90 万元，按照公司章程规定，以当年净利润 10%为限分别提取法定盈余公积、交易风险准备和一般风险准备各 4,562.49 万元，根据《公开募集证券投资基金风险准备金监督管理暂行办法》（证监会令〔第 94 号〕），本集团按公募基金和大集合资管产品的管理费收入及业绩报酬收入的一定比例提取一般风险准备金以及风险准备金专户的银行存款利息收入合计 9,785.59 万元。年末可供分配利润为 30,501.17 万元。

#### 五、核心竞争力分析

2021 年，公司坚持立足“主动管理+风险防控”的核心发展战略，公、私募业务齐头并进，固收、权益和创新板块多点开花，蝉联了“金牛奖”、“君鼎奖”等多项业内权威奖项。并始终以客户需求为导向，积极探索产品创新，精细化打造产品力，推动产品线日臻完善。此外，公司通过建立市场化的经营机制和考核激励机制，外引内培，打造一支价

值观统一、专业功底深厚、梯队层次较齐备的人才队伍，巩固了人才结构多元化发展趋势。

## **六、公司风险控制指标监控情况**

### **（一）风险控制指标动态监控情况**

根据《证券公司风险控制指标管理办法》、《证券公司风险控制指标计算标准的规定》的要求，公司对风险控制指标进行动态监控。报告期内，公司以净资本为核心的各项风险控制指标均持续符合监管要求，未发生触及监管标准的情况。

### **（二）报告期内压力测试及净资本补足机制**

2021年，公司根据监管要求开展综合压力测试，压力下各项指标均高于监管预警标准。同时，公司建立了净资本补足机制，保证净资本等风险控制指标持续符合监管部门要求。截至2021年12月31日，公司净资本为人民币18.01亿元，各类风险监控指标符合监管规定。

### **（三）流动性风险监管指标监控与管理情况**

公司全面落实流动性风险监管要求，完善管控措施，明确岗位职责，设立了公司流动性风险应急机制，实时监控公司流动性状况变化。报告期内，公司流动性管控机制执行有效，未发生流动性风险。

## **七、可能面对的风险及采取的措施**

公司可能面对的风险类型主要包括市场风险、信用风险、流动性风险、操作风险、合规与法律风险、技术风险、声誉

风险等。

针对各类型风险，公司建立了严密有效的风险管理组织体系和贯穿事前、事中、事后全流程的风险管理机制。风险管理工作覆盖公司各项业务开展和管理运作过程，内嵌入各业务条线的实施操作程序，并渗透到决策、执行、监督、反馈及日常运作等各个环节。

事前阶段，为确保各项业务在可承受的风险范围内有序运作，公司在战略层面制定风险偏好和风险限额，并在具体业务层面加强事前风险识别与评估，严把业务入口关。事中阶段，公司通过系统手段严密监控各项风险指标，对各类风险进行计量、监测和评估，定期不定期开展压力测试、风险排查，对发现的问题或突发性风险，及时进行风险预警，并保持畅通的风险信息报告机制。事后阶段，公司根据各类风险的特征、影响范围及程度，制定了对应的风险控制、缓释及应急处置机制，有效消除或减少各类风险事件对公司经营活动的不利影响。

## 第五节 其他重要事项

### 一、被处罚或公开谴责情况

截至报告期末，本公司及其董事、监事和高级管理人员未受到行业监管机构、相关自律组织采取的行政处罚或公开谴责，也未受到财政、税务、外汇管理和审计等政府部门的处罚。

### 二、诉讼仲裁事项

报告期内，公司不存在涉及自有资金的尚未了结的重大诉讼、仲裁案件，也未发生涉及自有资金的新的重大诉讼、仲裁案件。

### 三、重大关联交易情况

#### （一）关联方关系

本集团的母公司情况

| 母公司名称      | 注册地 | 业务性质 | 注册资本     | 持股权比例 (%) | 表决权比例 (%) |
|------------|-----|------|----------|-----------|-----------|
| 财通证券股份有限公司 | 杭州市 | 证券金融 | 35.89 亿元 | 100       | 100       |

#### （二）关联方交易情况

- 1、关联方未结算项目金额 4,362.37 万元。
- 2、接受劳务的关联交易。

单位：元

| 关联方    | 关联交易内容 | 本期数           | 上年同期数         |
|--------|--------|---------------|---------------|
| 财通证券公司 | 产品代销费  | 45,745,553.87 | 49,920,225.56 |

#### **四、报告期内各项单项业务资格的变化情况**

无。

#### **五、聘任、解聘会计师事务所情况**

财通证券资产管理有限公司第二届董事会第二十二次会议审议通过了《关于财通证券资产管理有限公司聘任 2021 年度财务报告及内部控制审计机构的议案》。同意聘请毕马威华振会计师事务所（特殊普通合伙）为 2021 年度财务报告与内部控制审计机构。

#### **六、其他重大事项或期后事项**

无。

#### **七、或有负债**

##### **（一）或有事项**

截至资产负债表日，本集团不存在需要披露的重大或有事项。

##### **（二）承诺事项**

截至资产负债表日，本集团不存在需要披露的重大承诺事项。

## 第六节 股本变动及股东情况

### 一、报告期内公司股本变更情况

无。

### 二、公司股东情况

#### （一）报告期末股东总数

截至 2021 年 12 月 31 日，公司共有股东单位 1 家。

#### （二）报告期内公司股东及股份变动情况

无。

#### （三）持股 5%以上股东情况

财通证券股份有限公司（以下简称“财通证券”）是一家总部在杭州的特色型综合性证券集团，前身为创立于 1993 年的浙江财政证券公司，2003 年 6 月改制设立财通证券经纪有限公司，2007 年 6 月提升为省直属国有企业，2017 年 10 月在上海证券交易所上市，股票代码 601108。

近年来，财通证券始终坚持合规经营、稳健发展，抓住了管理体制调整和行业创新发展的机遇，从一家区域性的经纪类券商发展成为全国性的综合型券商，构建了跨证券、期货、基金、资管、股权投资以及境外金融等业务的全链条、综合化的服务体系，市场竞争力和综合实力快速提升。



目前，财通证券分支机构主要分布在浙江省内各市县及北京、上海、深圳、厦门、南京、重庆、成都等中心城市。旗下有财通证券资产管理有限公司、财通证券（香港）有限公司、浙江财通资本投资有限公司、财通创新投资有限公司等4家全资子公司，参股永安期货股份有限公司、财通基金管理有限公司、浙江省浙商资产管理有限公司以及浙江股权服务集团等公司，相关公司在各自领域均形成了相应特色和细分优势。

未来，财通证券将坚持以客户为中心，服务实体经济发展，助力企业提升发展和帮助投资者创造价值，致力于做更接地气的本土专业投行，成为更贴心的财富管理专家和更懂你的综合金融服务商。

## 第七节 董事、监事、高级管理人员及员工情况

### 一、董事、监事、高级管理人员基本情况

#### (一) 现任董事、监事、高级管理人员基本情况

##### 1、非独立董事（5名）

马晓立先生，董事长，浙江大学经济学硕士。曾在联合证券有限责任公司、中信证券股份有限公司等机构任职。2012年4月加入财通证券资管（前身为财通证券资产管理部），现财通证券资产管理有限公司董事长，兼任财通证券股份有限公司总经理助理。

钱慧女士，董事，上海财经大学经济学硕士，中欧商学院EMBA。曾在东方证券股份有限公司、东方证券资产管理有限公司等机构任职。2015年5月加入财通证券资管，历任合规总监兼首席风险官、常务副总经理，现担任财通证券资产管理有限公司董事、总经理兼公募基金管理业务主要负责人。

沈立强先生，董事，中共党员，大学本科学历，高级会计师。从事金融工作40余年，曾任中国工商银行浙江省分行副行长、党委委员，浙江省分行营业部总经理、党委书记，浙江省分行党委副书记，河北省分行行长、党委书记，上海市分行行长、党委书记，工银瑞信基金管理有限公司董事长。现任财通证券资产管理有限公司董事。

胡琦女士，董事，中共党员，大学学历，中国国籍，无境外永久居留权。曾任浙江财政证券仓基证券营业部副经理（主持工作）、湖墅营业部总经理，财通证券经纪有限责任公司杭州湖墅南路证券营业部总经理、合规部经理、杭州莫干山路营业部总经理，财通证券有限责任公司杭州莫干山路营业部总经理、财通证券股份有限公司机构运营部副总经理、清算存管中心总经理。现任财通证券资产管理有限公司董事，兼任财通证券股份有限公司合规部总经理、中国证券业协会托管委员会委员。

李红芸女士，董事，中共党员，经济学学士，会计师。历任财通证券有限责任公司会计核算部负责人，财通证券有限责任公司计划财务部总经理助理、副总经理，财通证券股份有限公司资产管理部副总经理，财通证券资产管理有限公司董事会秘书、副总经理兼财务总监。现任财通证券资产管理有限公司董事，兼任财通证券股份有限公司金融产品中心副总经理。

## **2、独立董事**

无。

## **3、监事（1名）**

言彤先生，监事，中共党员，大学学历，中国国籍，无境外永久居留权。曾任财通证券股份有限公司风险管理部内部审计部副经理、内部审计部经理、风险管理部副总经理。

现任财通证券资产管理有限公司监事，兼任财通证券股份有限公司稽核审计部副总经理、浙江省内部审计协会金融分会第二届理事会常务理事、浙江省内部审计协会上市公司分会理事。

#### 4、高级管理人员（6名）

钱慧女士，总经理（简历请参见上述关于董事的介绍）。

周志远先生，副总经理，浙江大学工学学士、华东师范大学 MBA。曾在天安保险股份有限公司、中欧基金管理有限公司、国联安基金管理有限公司等机构任职。2012年4月加入财通证券资管（前身为财通证券资产管理部），现担任财通证券资产管理有限公司副总经理。

易勇先生，副总经理，厦门大学理学硕士。曾在兴业证券股份有限公司、兴证证券资产管理有限公司、新沃基金管理有限公司、京东集团-京东科技公司等机构任职。2021年5月加入财通证券资管，现担任财通证券资产管理有限公司副总经理。

刘泉先生，合规负责人、首席风险官兼董事会秘书，武汉大学金融学硕士。曾在中国平安保险集团公司、上海证监局、柏瑞爱建资产管理（上海）有限公司、长江证券（上海）资产管理有限公司等单位任职。2019年8月加入财通证券资管，现担任财通证券资产管理有限公司合规负责人、首席风险官兼董事会秘书。

孔朱亮先生，首席信息官，浙江大学管理学学士。曾在恒生电子股份有限公司、方正证券股份有限公司等机构任职。2016年4月加入财通证券资管，现担任财通证券资产管理有限公司首席信息官、信息技术部总经理。

胡珍珍女士，财务负责人，浙江大学农学硕士。曾在中国建设银行股份有限公司、财通证券股份有限公司等机构任职。2019年11月加入财通证券资管，现担任财通证券资产管理有限公司财务负责人。

## **（二）离任董事、监事、高级管理人员基本情况**

2021年，公司无董事、监事、高级管理人员离任。

## **（三）董事、监事、高级管理人员持有公司股份数量及持有公司期权数量**

无。

## **二、公司董事会下设专门委员会**

无。

## **三、董事、监事、高级管理人员报酬情况**

### **（一）董事、监事和高级管理人员薪酬管理的基本制度和决策程序**

根据公司《章程》及《高管人员薪酬制度及考核管理办法》等制度中的相关规定核定公司高级管理人员薪酬，并由董事会审议决定；公司董事报酬由董事会制定、报股东审议决定。

## （二）董事、监事和高级管理人员报酬确定依据

公司外部董事报酬标准参考股东外部董事确定；公司内部董事、监事和高级管理人员的报酬由公司薪酬体系决定，与岗位和绩效挂钩。

## （三）董事、监事和高级管理人员年度报酬情况

公司董事、监事和高级管理人员不存在非现金薪酬情况；公司董事长、总经理、副总经理等高级管理人员除固薪外的绩效年薪实行延期兑付机制，延期兑付额为40%，延期支付期不少于三年，其中分管债券业务的副总按照《财通证券资产管理有限公司递延机制管理办法》（财资制度字〔2019〕3号）规定进行递延发放。

## 四、报告期内董事、监事、高级管理人员变更情况

### （一）董事变更情况

无。

### （二）监事变更情况

无。

### （三）高级管理人员变更情况

易勇，2021年7月20日任公司副总经理。

## 五、公司员工情况

|          |       |       |
|----------|-------|-------|
| 在职员工总数   |       | 290   |
| 专业构成     |       |       |
| 专业构成类别   | 数量（人） | 占比    |
| 中层以上管理人员 | 32    | 11.0% |
| 市场业务人员   | 49    | 16.9% |
| 研究人员     | 29    | 10.0% |

|               |              |               |
|---------------|--------------|---------------|
| 信息技术人员        | 19           | 6.6%          |
| 财务人员          | 4            | 1.4%          |
| 合规管理及风控人员     | 16           | 5.5%          |
| 其他职能人员        | 141          | 48.6%         |
| <b>合计</b>     | <b>290</b>   | <b>100.0%</b> |
| <b>教育程度</b>   |              |               |
| <b>教育程度类别</b> | <b>数量（人）</b> | <b>占比</b>     |
| 博士            | 7            | 2.4%          |
| 研究生           | 194          | 66.9%         |
| 本科            | 86           | 29.7%         |
| 大专            | 2            | 0.7%          |
| 中专及以下         | 1            | 0.3%          |
| <b>合 计</b>    | <b>290</b>   | <b>100.0%</b> |
| <b>年龄分布</b>   |              |               |
| <b>年龄分布</b>   | <b>数量（人）</b> | <b>占比</b>     |
| 30岁以下         | 132          | 45.5%         |
| 31-40（含）岁     | 130          | 44.8%         |
| 41-50（含）岁     | 27           | 9.3%          |
| 51-60（含）岁     | 1            | 0.3%          |
| <b>合 计</b>    | <b>290</b>   | <b>100.0%</b> |

## 六、公司委托经纪人从事招揽、客户服务相关情况

无。

## 第八节 公司治理

### 一、公司治理的情况

#### （一）董事和董事会

公司长期以来致力于法人治理结构和相关制度的不断完善和规范，公司根据《公司法》、《证券公司治理准则》、《证券公司监督管理条例》等法律、法规和规范性文件的规定，建立了由董事会、监事和公司经营管理层组成的公司法人治理结构。公司权力机构、决策机构、监督机构和执行机构各自权责明确、运作规范，形成了各机构之间的相互协调和相互制衡的机制。

#### （二）监事

监事按照法律、法规及《公司章程》规定履行自己的职责，向公司董事会负责，对公司财务、公司董事会和管理层构成、运作的合法、合规性进行监督，维护公司及股东的合法权益。

#### （三）公司经营管理层

公司经营管理层是公司的执行机构。公司高级管理人员由董事会聘任，对董事会负责。公司现任高级管理人员包括总经理 1 名（兼任公募业务主要负责人），副总经理 2 名，合规负责人、首席风险官兼董事会秘书 1 名，财务负责人 1 名，首席信息官 1 名。高级管理人员按照董事会的授权从事公司



的经营管理工作，认真组织实施董事会各项决议，并向董事会提出建议，有效履行经营管理职责。

#### **（四）有关制度建设**

公司根据上述法律法规的要求，制定了《财通证券资产管理有限公司合规基本制度》、《财通证券资产管理有限公司全面风险管理制度》、《财通证券资产管理有限公司反洗钱和反恐怖融资基本制度》等一系列制度，为公司法人治理结构的规范化运行提供了坚实的制度保证。

### **二、董事履行职责情况**

报告期内董事会共召开 10 次会议。审议通过了公司《年度董事会工作报告》、《年度总经理工作报告》、《年度利润分配方案》和《关于公司组织结构调整的议案》等有关议案 40 多项。

#### **（四）独立董事履行职责的情况**

公司无独立董事。

### **三、合规体系建设情况**

报告期内，在公司合规负责人的领导下，公司持续完善合规管理制度，深化合规文化建设，不断优化合规报告体系，全面有效地开展合规管理工作，提升合规管理工作的质量和实效，确保公司各项业务和日常经营合规、平稳运行。2021 年度，公司未发生重大违法违规事件，未发生被监管部门及自律组织采取监管措施或纪律处分的情况。

公司合规负责人领导合规稽核部开展稽核检查工作，按照法律法规以及监管机构的要求，对公司各业务部门执行制度的情况进行稽核检查，防范潜在风险。

报告期内，根据《关于进一步规范证券公司关联交易有关事项的通知》的要求，公司合规稽核部对公司重大关联交易管理情况进行了专项审计。

## 第九节 内部控制

公司已根据《中华人民共和国公司法》、《中华人民共和国证券法》、《中华人民共和国证券投资基金法》、《中华人民共和国会计法》和其他有关法律法规的规定，遵循《企业内部控制基本规范》、《证券公司内部控制指引》等规范指引的要求，建立了恰当的内部控制目标与原则。公司目前已建立较为健全的内部控制体系，在公司经营管理的各个关键环节发挥了较好的管理控制作用，能够对公司各项业务的健康运行及经营风险的控制提供保证，公司的内部控制基本有效。

报告期内，公司聘请了毕马威华振会计师事务所（特殊普通合伙）对公司内部控制的有效性进行了独立审计，该事务所出具的公司 2021 年度《内部控制鉴证报告》为标准无保留意见，与公司内部控制评价报告意见一致。

## 第十节 审计报告

经毕马威华振会计师事务所（特殊普通合伙）审计，本集团 2021 年的财务报表被出具了标准无保留的审计意见。

审计报告详见附件。

## 第十一节 关联交易专项审计报告

根据浙江证监局《关于进一步规范证券公司关联交易有关事项的通知》的要求，公司合规稽核部于 2022 年 1 月对公司关联交易管理情况进行了专项审计，对公司关联交易管理的制度建设、管理机制建立及 2021 年度重大关联交易管理的执行情况等方面执行了审计程序。审计结果如下：

### （一）关联交易管理的制度建设

公司已在公司章程中对公司应严格遵守关联交易有关规定进行了规范，并已就关联交易管理完成了正式的制度建设。同时，公司也在各相关业务制度中对公司关联交易管理进行了重申和进一步明确。

### （二）关联交易管理的机制建立

经审计，公司已分别就自有资金管理、资产管理业务及资产证券化业务方面建立了关联交易管控机制。

自有资金管理方面，公司已就自有资金运作建立了授权管控、事前审批及风险监控管理机制。资产管理业务方面，公司就产品关联方清单进行识别和定期维护，并就“重大关联交易”及“一般关联交易”分别设定了审批与决策程序。资产证券化业务方面，公司对是否涉及关联方、如涉及，有关交易是否合理公允等情况进予以审查。

此外，公司已明确关联交易的信息披露责任部门，对根据法律法规要求需进行披露的关联交易信息进行及时披露。

### **（三）2021 年度重大关联交易管理的执行情况**

根据法律法规的规定及公司制度中明确的重大关联交易标准，本报告期内，公司未发生需提交董事会审议的重大关联交易。

财通证券资产管理有限公司

自 2021 年 1 月 1 日  
至 2021 年 12 月 31 日止年度财务报表



KPMG Huazhen LLP  
8th Floor, KPMG Tower  
Oriental Plaza  
1 East Chang An Avenue  
Beijing 100738  
China  
Telephone +86 (10) 8508 5000  
Fax +86 (10) 8518 5111  
Internet kpmg.com/cn

毕马威华振会计师事务所  
(特殊普通合伙)  
中国北京  
东长安街1号  
东方广场毕马威大楼8层  
邮政编码: 100738  
电话 +86 (10) 8508 5000  
传真 +86 (10) 8518 5111  
网址 kpmg.com/cn

## 审计报告

毕马威华振审字第 2200228 号

财通证券资产管理有限公司全体股东:

### 一、 审计意见

我们审计了后附的第 1 页至第 63 页的财通证券资产管理有限公司(以下简称“财通资管”)财务报表,包括 2021 年 12 月 31 日的合并及母公司资产负债表、2021 年度的合并及母公司利润表、合并及母公司现金流量表、合并及母公司所有者权益变动表以及相关财务报表附注。

我们认为,财通资管后附财务报表在所有重大方面按照中华人民共和国财政部颁布的企业会计准则(以下简称“企业会计准则”)的规定编制,公允反映了财通资管 2021 年 12 月 31 日的合并及母公司财务状况以及 2021 年度的合并及母公司经营成果和现金流量。

### 二、 形成审计意见的基础

我们按照中国注册会计师审计准则(以下简称“审计准则”)的规定执行了审计工作。审计报告的“注册会计师对财务报表审计的责任”部分进一步阐述了我们在这些准则下的责任。按照中国注册会计师职业道德守则,我们独立于财通资管,并履行了职业道德方面的其他责任。我们相信,我们获取的审计证据是充分、适当的,为发表审计意见提供了基础。

### 三、 管理层和治理层对财务报表的责任

管理层负责按照企业会计准则的规定编制财务报表,使其实现公允反映,并设计、执行和维护必要的内部控制,以使财务报表不存在由于舞弊或错误导致的重大错报。

在编制财务报表时,管理层负责评估财通资管的持续经营能力,披露与持续经营相关的事项(如适用),并运用持续经营假设,除非财通资管计划进行清算、终止运营或别无其他现实的选择。

治理层负责监督财通资管的财务报告过程。

第 1 页,共 3 页





## 审计报告(续)

毕马威华振审字第 2200228 号

### 四、注册会计师对财务报表审计的责任

我们的目标是对财务报表整体是否不存在由于舞弊或错误导致的重大错报获取合理保证，并出具包含审计意见的审计报告。合理保证是高水平的保证，但并不能保证按照审计准则执行的审计在某一重大错报存在时总能发现。错报可能由于舞弊或错误导致，如果合理预期错报单独或汇总起来可能影响财务报表使用者依据财务报表作出的经济决策，则通常认为错报是重大的。

在按照审计准则执行审计工作的过程中，我们运用职业判断，并保持职业怀疑。同时，我们也执行以下工作：

- (1) 识别和评估由于舞弊或错误导致的财务报表重大错报风险，设计和实施审计程序以应对这些风险，并获取充分、适当的审计证据，作为发表审计意见的基础。由于舞弊可能涉及串通、伪造、故意遗漏、虚假陈述或凌驾于内部控制之上，未能发现由于舞弊导致的重大错报的风险高于未能发现由于错误导致的重大错报的风险。
- (2) 了解与审计相关的内部控制，以设计恰当的审计程序，但目的并非对内部控制的有效性发表意见。
- (3) 评价管理层选用会计政策的恰当性和作出会计估计及相关披露的合理性。
- (4) 对管理层使用持续经营假设的恰当性得出结论。同时，根据获取的审计证据，就可能导致对财通资管持续经营能力产生重大疑虑的事项或情况是否存在重大不确定性得出结论。如果我们得出结论认为存在重大不确定性，审计准则要求我们在审计报告中提请报表使用者注意财务报表中的相关披露；如果披露不充分，我们应当发表非无保留意见。我们的结论基于截至审计报告日可获得的信息。然而，未来的事项或情况可能导致财通资管不能持续经营。
- (5) 评价财务报表的总体列报（包括披露）、结构和内容，并评价财务报表是否公允反映相关交易和事项。

### 审计报告 (续)

毕马威华振审字第 2200228 号

#### 四、注册会计师对财务报表审计的责任 (续)

- (6) 就财通资管中实体或业务活动的财务信息获取充分、适当的审计证据，以对财务报表发表审计意见。我们负责指导、监督和执行集团审计，并对审计意见承担全部责任。

我们与治理层就计划的审计范围、时间安排和重大审计发现等事项进行沟通，包括沟通我们在审计中识别出的值得关注的内部控制缺陷。

毕马威华振会计师事务所 (特殊普通合伙)



中国注册会计师

黄小熠



中国 北京

欧梦淑



日期: 2022年 3月 23日

财通证券资产管理有限公司  
合并资产负债表和母公司资产负债表  
2021年12月31日  
(单位:人民币元)

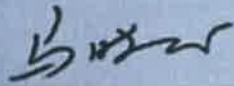
|                 | 附注   | 本集团                     |                         | 本公司                     |                         |
|-----------------|------|-------------------------|-------------------------|-------------------------|-------------------------|
|                 |      | 2021年                   | 2020年                   | 2021年                   | 2020年                   |
| <b>资产</b>       |      |                         |                         |                         |                         |
| 货币资金            | 7    | 1,518,281,438.75        | 1,292,721,616.47        | 1,496,101,623.46        | 1,292,721,616.47        |
| 结算备付金           | 8    | 372,684.44              | -                       | -                       | -                       |
| 存出保证金           | 9    | 3,625,901.49            | -                       | 3,600,000.00            | -                       |
| 应收款项            | 10   | 284,254,209.81          | 232,859,730.16          | 280,547,032.68          | 232,859,730.16          |
| 买入返售金融资产        | 11   | 3,800,000.00            | -                       | -                       | -                       |
| 金融投资:           |      |                         |                         |                         |                         |
| 交易性金融资产         | 12   | 630,415,700.12          | 516,606,085.83          | 636,026,775.30          | 516,606,085.83          |
| 固定资产            | 13   | 6,876,190.83            | 7,438,047.79            | 6,876,190.83            | 7,438,047.79            |
| 使用权资产           | 14   | 105,146,282.73          | -                       | 105,146,282.73          | -                       |
| 无形资产            | 15   | 7,615,552.02            | 7,449,001.08            | 7,615,552.02            | 7,449,001.08            |
| 递延所得税资产         | 16   | 120,474,473.64          | 118,228,176.30          | 120,474,473.64          | 118,228,176.30          |
| 其他资产            | 17   | 54,065,449.68           | 20,917,227.14           | 54,065,449.68           | 20,917,227.14           |
| 资产总计            |      | <u>2,734,927,883.51</u> | <u>2,196,219,884.77</u> | <u>2,710,453,380.34</u> | <u>2,196,219,884.77</u> |
| <b>负债和所有者权益</b> |      |                         |                         |                         |                         |
| <b>负债</b>       |      |                         |                         |                         |                         |
| 交易性金融负债         | 19   | 23,487,897.03           | -                       | -                       | -                       |
| 应付职工薪酬          | 20   | 644,367,056.26          | 625,392,196.69          | 644,367,056.26          | 625,392,196.69          |
| 应交税费            | 5(2) | 155,621,002.93          | 122,602,334.32          | 155,620,965.39          | 122,602,334.32          |
| 合同负债            | 21   | 1,115,003.98            | 4,352,723.82            | 1,115,003.98            | 4,352,723.82            |
| 租赁负债            | 22   | 106,546,842.05          | -                       | 106,546,842.05          | -                       |
| 递延所得税负债         | 16   | 8,004,966.94            | 3,385,008.58            | 8,004,966.94            | 3,385,008.58            |
| 其他负债            | 23   | 347,179,460.01          | 248,130,962.00          | 346,192,891.41          | 248,130,962.00          |
| 负债合计            |      | <u>1,286,322,229.20</u> | <u>1,003,863,225.41</u> | <u>1,261,847,726.03</u> | <u>1,003,863,225.41</u> |

后附财务报表附注为本财务报表的组成部分。

财通证券资产管理有限公司  
合并资产负债表和母公司资产负债表 (续)  
2021年12月31日  
(金额单位: 人民币元)

|               | 附注 | 本集团                     |                         | 本公司                     |                         |
|---------------|----|-------------------------|-------------------------|-------------------------|-------------------------|
|               |    | 2021年                   | 2020年                   | 2021年                   | 2020年                   |
| 负债和所有者权益 (续)  |    |                         |                         |                         |                         |
| 所有者权益         |    |                         |                         |                         |                         |
| 实收资本          | 24 | 200,000,000.00          | 200,000,000.00          | 200,000,000.00          | 200,000,000.00          |
| 盈余公积          | 25 | 144,800,033.20          | 99,175,133.70           | 144,800,033.20          | 99,175,133.70           |
| 一般风险准备        | 26 | 798,793,947.73          | 609,688,259.98          | 798,793,947.73          | 609,688,259.98          |
| 未分配利润         | 27 | 305,011,673.38          | 283,493,265.68          | 305,011,673.38          | 283,493,265.68          |
| 归属于母公司所有者权益合计 |    | 1,448,605,654.31        | 1,192,356,659.36        | 1,448,605,654.31        | 1,192,356,659.36        |
| 少数股东权益        |    | -                       | -                       | -                       | -                       |
| 所有者权益合计       |    | <u>1,448,605,654.31</u> | <u>1,192,356,659.36</u> | <u>1,448,605,654.31</u> | <u>1,192,356,659.36</u> |
| 负债和所有者权益总计    |    | <u>2,734,927,883.51</u> | <u>2,196,219,884.77</u> | <u>2,710,453,380.34</u> | <u>2,196,219,884.77</u> |

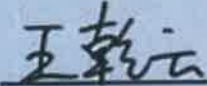
此财务报表已获本公司批准。



马晓立  
法定代表人



胡珍珍  
主管会计工作的  
公司负责人



王乾云  
会计机构负责人



日期: 2022年3月23日

后附财务报表附注为本财务报表的组成部分。



财通证券资产管理有限公司  
合并利润表和母公司利润表  
2021年12月31日  
(金额单位：人民币元)

|               | 附注 | 本集团              |                  | 本公司              |                  |
|---------------|----|------------------|------------------|------------------|------------------|
|               |    | 2021年            | 2020年            | 2021年            | 2020年            |
| 一、营业收入        |    | 1,498,979,068.15 | 1,234,678,770.52 | 1,498,488,918.38 | 1,234,678,770.52 |
| 手续费及佣金净收入     | 28 | 1,377,338,364.74 | 1,175,638,654.35 | 1,377,541,778.24 | 1,175,638,654.35 |
| 利息净收入         | 29 | 32,749,050.06    | 33,905,954.76    | 32,596,260.23    | 33,905,954.76    |
| 其中：利息收入       |    | 36,175,117.26    | 33,905,954.76    | 36,022,327.43    | 33,905,954.76    |
| 利息支出          |    | (3,426,067.20)   | -                | (3,426,067.20)   | -                |
| 投资收益          | 30 | 14,048,623.01    | 9,140,901.76     | 16,117,654.59    | 9,140,901.76     |
| 其他收益          | 31 | 53,753,391.89    | 4,885,116.67     | 53,753,391.89    | 4,885,116.67     |
| 公允价值变动收益      | 32 | 21,089,638.45    | 11,108,142.98    | 18,479,833.43    | 11,108,142.98    |
| 二、营业支出        |    | (891,337,734.85) | (914,936,557.71) | (890,847,585.08) | (914,936,557.71) |
| 税金及附加         | 33 | (7,698,284.60)   | (6,242,869.82)   | (7,698,284.60)   | (6,242,869.82)   |
| 业务及管理费        | 34 | (884,882,577.80) | (909,024,681.07) | (884,392,428.03) | (909,024,681.07) |
| 信用减值损失转回      | 35 | 1,243,127.55     | 330,993.18       | 1,243,127.55     | 330,993.18       |
| 三、营业利润        |    | 607,641,333.30   | 319,742,212.81   | 607,641,333.30   | 319,742,212.81   |
| 加：营业外收入       | 36 | 12,511.48        | 220,295.76       | 12,511.48        | 220,295.76       |
| 减：营业外支出       | 36 | (8,578.34)       | (4,001,386.59)   | (8,578.34)       | (4,001,386.59)   |
| 四、利润总额        |    | 607,645,266.44   | 315,961,121.98   | 607,645,266.44   | 315,961,121.98   |
| 减：所得税费用       | 37 | (151,396,271.49) | (79,037,008.15)  | (151,396,271.49) | (79,037,008.15)  |
| 五、净利润         |    | 456,248,994.95   | 236,924,113.83   | 456,248,994.95   | 236,924,113.83   |
| (一)按经营持续性分类：  |    |                  |                  |                  |                  |
| 持续经营净利润       |    | 456,248,994.95   | 236,924,113.83   | 456,248,994.95   | 236,924,113.83   |
| (二)按所有权归属分类：  |    |                  |                  |                  |                  |
| 归属于母公司所有者的净利润 |    | 456,248,994.95   | 236,924,113.83   | 456,248,994.95   | 236,924,113.83   |
| 六、综合收益总额      |    | 456,248,994.95   | 236,924,113.83   | 456,248,994.95   | 236,924,113.83   |

后附财务报表附注为本财务报表的组成部分。

财通证券资产管理有限公司  
合并现金流量表和母公司现金流量表

2021年12月31日

(金额单位：人民币元)

| 附注                            | 本集团                  |                    | 本公司                |                    |
|-------------------------------|----------------------|--------------------|--------------------|--------------------|
|                               | 2021年                | 2020年              | 2021年              | 2020年              |
| <b>一、经营活动产生的现金流量：</b>         |                      |                    |                    |                    |
| 收取利息、手续费及佣金的现金                | 1,443,707,100.98     | 1,252,008,704.19   | 1,443,792,781.97   | 1,252,008,704.19   |
| 收到其他与经营活动有关的现金                | 461,998,327.93       | 164,774,457.59     | 434,686,665.30     | 164,774,457.59     |
| 经营活动现金流入小计                    | 1,905,705,428.91     | 1,416,783,161.78   | 1,878,479,447.27   | 1,416,783,161.78   |
| 支付的与产品销售活动有关的现金               | (312,321,421.49)     | (197,825,911.85)   | (312,321,421.49)   | (197,825,911.85)   |
| 为交易目的而持有的金融工具净增<br>加额         | (82,513,203.71)      | (195,636,542.31)   | (84,823,201.45)    | (195,636,542.31)   |
| 支付给职工及为职工支付的现金                | (393,027,046.64)     | (300,963,915.91)   | (393,027,046.64)   | (300,963,915.91)   |
| 支付的各项税费                       | (216,115,867.69)     | (148,151,956.73)   | (216,115,905.23)   | (148,151,956.73)   |
| 转入风险准备金存款专户的现金                | (115,106,536.52)     | (24,288,161.25)    | (115,106,536.52)   | (24,288,161.25)    |
| 回购业务资金净减少额                    | (3,800,000.00)       | -                  | -                  | -                  |
| 支付其他与经营活动有关的现金                | (98,464,761.32)      | (266,641,562.71)   | (95,263,158.85)    | (266,641,562.71)   |
| 经营活动现金流出小计                    | (1,221,348,837.37)   | (1,133,508,050.76) | (1,216,657,270.18) | (1,133,508,050.76) |
| 经营活动产生的现金流量净额                 | 39(1) 684,356,591.54 | 283,275,111.02     | 661,822,177.09     | 283,275,111.02     |
| <b>二、投资活动产生的现金流量：</b>         |                      |                    |                    |                    |
| 处置固定资产、无形资产和<br>其他长期资产收回的现金净额 | 20,553.87            | 36,574.47          | 20,553.87          | 36,574.47          |
| 投资活动现金流入小计                    | 20,553.87            | 36,574.47          | 20,553.87          | 36,574.47          |
| 购建固定资产、无形资产和其他长<br>期资产支付的现金   | (6,397,651.30)       | (20,114,457.05)    | (6,397,651.30)     | (20,114,457.05)    |
| 投资活动现金流出小计                    | (6,397,651.30)       | (20,114,457.05)    | (6,397,651.30)     | (20,114,457.05)    |
| 投资活动使用的现金流量净额                 | (6,377,097.43)       | (20,077,882.58)    | (6,377,097.43)     | (20,077,882.58)    |

后附财务报表附注为本财务报表的组成部分。

财通证券资产管理有限公司  
合并现金流量表和母公司现金流量表 (续)  
2021年12月31日  
(金额单位: 人民币元)

|                 | 附注    | 本集团                     |                       | 本公司                     |                       |
|-----------------|-------|-------------------------|-----------------------|-------------------------|-----------------------|
|                 |       | 2021年                   | 2020年                 | 2021年                   | 2020年                 |
| 三、筹资活动产生的现金流量   |       |                         |                       |                         |                       |
| 偿还租赁负债支付的现金     |       | (18,699,525.86)         | -                     | (18,699,525.86)         | -                     |
| 利润分配支付的现金       |       | <u>(200,000,000.00)</u> | -                     | <u>(200,000,000.00)</u> | -                     |
| 筹资活动现金流出小计      |       | <u>(218,699,525.86)</u> | -                     | <u>(218,699,525.86)</u> | -                     |
| 筹资活动使用的现金流量净额   |       | <u>(218,699,525.86)</u> | -                     | <u>(218,699,525.86)</u> | -                     |
| 四、现金及现金等价物净增加额  | 39(2) | 459,279,968.25          | 263,197,228.44        | 436,745,553.80          | 263,197,228.44        |
| 加: 年初现金及现金等价物余额 |       | <u>553,440,702.59</u>   | <u>290,243,474.15</u> | <u>553,440,702.59</u>   | <u>290,243,474.15</u> |
| 五、年末现金及现金等价物余额  | 39(3) | <u>1,012,720,670.84</u> | <u>553,440,702.59</u> | <u>990,186,256.39</u>   | <u>553,440,702.59</u> |

后附财务报表附注为本财务报表的组成部分。

财通证券资产管理有限公司  
合并所有者权益变动表  
2021 年度  
(金额单位: 人民币元)

| 附注         | 归属于母公司所有者权益           |                       |                       |                       |                         | 少数股东权益           | 所有者权益合计                 |
|------------|-----------------------|-----------------------|-----------------------|-----------------------|-------------------------|------------------|-------------------------|
|            | 实收资本                  | 盈余公积                  | 一般风险准备                | 未分配利润                 | 小计                      |                  |                         |
| 一、上年年末余额   | 200,000,000.00        | 99,175,133.70         | 609,688,259.98        | 283,493,265.68        | 1,192,356,659.36        | -                | 1,192,356,659.36        |
| 加: 会计政策变更  | 4                     | -                     | -                     | -                     | -                       | -                | -                       |
| 二、本年年初余额   | <u>200,000,000.00</u> | <u>99,175,133.70</u>  | <u>609,688,259.98</u> | <u>283,493,265.68</u> | <u>1,192,356,659.36</u> | -                | <u>1,192,356,659.36</u> |
| 三、本年增减变动金额 | -                     | 45,624,899.50         | 189,105,687.75        | 21,518,407.70         | 256,248,994.95          | -                | 256,248,994.95          |
| 1. 综合收益总额  | -                     | -                     | -                     | 456,248,994.95        | 456,248,994.95          | -                | 456,248,994.95          |
| 2. 利润分配    | 27                    | -                     | 45,624,899.50         | 189,105,687.75        | (434,730,587.25)        | (200,000,000.00) | (200,000,000.00)        |
| -提取盈余公积    | 25                    | -                     | 45,624,899.50         | -                     | (45,624,899.50)         | -                | -                       |
| -提取一般风险准备  | 26                    | -                     | -                     | 189,105,687.75        | (189,105,687.75)        | -                | -                       |
| -对所有者的分配   | 27                    | -                     | -                     | -                     | (200,000,000.00)        | (200,000,000.00) | (200,000,000.00)        |
| 四、本年年末余额   | <u>200,000,000.00</u> | <u>144,800,033.20</u> | <u>798,793,947.73</u> | <u>305,011,673.38</u> | <u>1,448,605,654.31</u> | -                | <u>1,448,605,654.31</u> |

后附财务报表附注为本财务报表的组成部分。



财通证券资产管理有限公司  
合并所有者权益变动表(续)  
2020年度  
(金额单位:人民币元)

| 附注         | 归属于母公司所有者权益    |               |                |                |                  | 少数股东权益 | 所有者权益合计          |
|------------|----------------|---------------|----------------|----------------|------------------|--------|------------------|
|            | 实收资本           | 盈余公积          | 一般风险准备         | 未分配利润          | 小计               |        |                  |
| 一、上年年末余额   | 200,000,000.00 | 75,482,722.32 | 473,904,295.75 | 206,045,527.46 | 955,432,545.53   | -      | 955,432,545.53   |
| 加:会计政策变更   | -              | -             | -              | -              | -                | -      | -                |
| 二、本年年初余额   | 200,000,000.00 | 75,482,722.32 | 473,904,295.75 | 206,045,527.46 | 955,432,545.53   | -      | 955,432,545.53   |
| 三、本年增减变动金额 | -              | 23,692,411.38 | 135,783,964.23 | 77,447,738.22  | 236,924,113.83   | -      | 236,924,113.83   |
| 1.综合收益总额   | -              | -             | -              | 236,924,113.83 | 236,924,113.83   | -      | 236,924,113.83   |
| 2.利润分配     | 27             | -             | 23,692,411.38  | 135,783,964.23 | (159,476,375.61) | -      | -                |
| -提取盈余公积    | 25             | -             | 23,692,411.38  | -              | (23,692,411.38)  | -      | -                |
| -提取一般风险准备  |                | -             | -              | 135,783,964.23 | (135,783,964.23) | -      | -                |
| -对所有者的分配   | 27             | -             | -              | -              | -                | -      | -                |
| 四、本年年末余额   | 200,000,000.00 | 99,175,133.70 | 609,688,259.98 | 283,493,265.68 | 1,192,356,659.36 | -      | 1,192,356,659.36 |

后附财务报表附注为本财务报表的组成部分。

财通证券资产管理有限公司  
 母公司所有者权益变动表  
 2021 年度  
 (金额单位：人民币元)

|            | 附注 | 实收资本           | 盈余公积           | 一般风险准备         | 未分配利润            | 所有者权益合计          |
|------------|----|----------------|----------------|----------------|------------------|------------------|
| 一、上年年末余额   |    | 200,000,000.00 | 99,175,133.70  | 609,688,259.98 | 283,493,265.68   | 1,192,356,659.36 |
| 加：会计政策变更   | 4  | -              | -              | -              | -                | -                |
| 二、本年年初余额   |    | 200,000,000.00 | 99,175,133.70  | 609,688,259.98 | 283,493,265.68   | 1,192,356,659.36 |
| 三、本年增减变动金额 |    | -              | 45,624,899.50  | 189,105,687.75 | 21,518,407.70    | 256,248,994.95   |
| 1.综合收益总额   |    | -              | -              | -              | 456,248,994.95   | 456,248,994.95   |
| 2.利润分配     | 27 | -              | 45,624,899.50  | 189,105,687.75 | (434,730,587.25) | (200,000,000.00) |
| -提取盈余公积    | 25 | -              | 45,624,899.50  | -              | (45,624,899.50)  | -                |
| -提取一般风险准备  | 26 | -              | -              | 189,105,687.75 | (189,105,687.75) | -                |
| -对所有者的分配   | 27 | -              | -              | -              | (200,000,000.00) | (200,000,000.00) |
| 四、本年年末余额   |    | 200,000,000.00 | 144,800,033.20 | 798,793,947.73 | 305,011,673.38   | 1,448,605,654.31 |

后附财务报表附注为本财务报表的组成部分。

财通证券资产管理有限公司  
 母公司所有者权益变动表 (续)  
 2020 年度  
 (金额单位: 人民币元)

|            | 附注 | 实收资本           | 盈余公积          | 一般风险准备         | 未分配利润            | 所有者权益合计          |
|------------|----|----------------|---------------|----------------|------------------|------------------|
| 一、上年年末余额   |    | 200,000,000.00 | 75,482,722.32 | 473,904,295.75 | 206,045,527.46   | 955,432,545.53   |
| 加: 会计政策变更  |    | -              | -             | -              | -                | -                |
| 二、本年年初余额   |    | 200,000,000.00 | 75,482,722.32 | 473,904,295.75 | 206,045,527.46   | 955,432,545.53   |
| 三、本年增减变动金额 |    | -              | 23,692,411.38 | 135,783,964.23 | 77,447,738.22    | 236,924,113.83   |
| 1.综合收益总额   |    | -              | -             | -              | 236,924,113.83   | 236,924,113.83   |
| 2.利润分配     | 27 | -              | 23,692,411.38 | 135,783,964.23 | (159,476,375.61) | -                |
| -提取盈余公积    | 25 | -              | 23,692,411.38 | -              | (23,692,411.38)  | -                |
| -提取一般风险准备  |    | -              | -             | 135,783,964.23 | (135,783,964.23) | -                |
| -对所有者的分配   | 27 | -              | -             | -              | -                | -                |
| 四、本年年末余额   |    | 200,000,000.00 | 99,175,133.70 | 609,688,259.98 | 283,493,265.68   | 1,192,356,659.36 |

后附财务报表附注为本财务报表的组成部分。